



Mh

Le monde des haltes

MAGAZINE

Automne 2016

Volume 5 - n°3

Pédagogie

La phase 3 du projet
*Je grandis en
halte-garderie*

Dossier

L'aménagement

Retrouvez un dossier complet sur l'aménagement

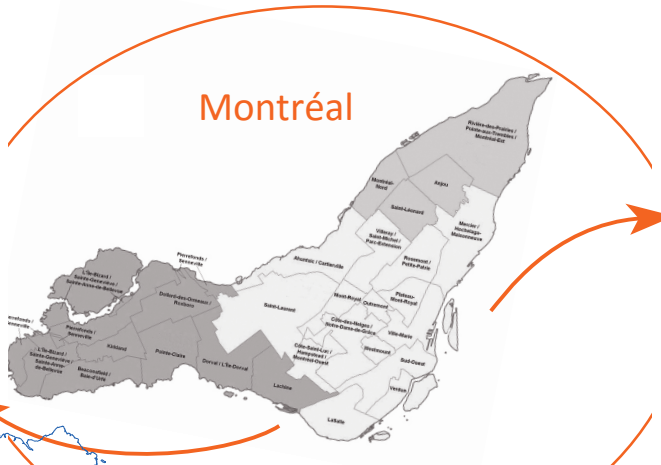


298 haltes-gardereries à travers le Québec

45 000 enfants accueillis chaque année



Ahuntsic
Anjou
Bordeaux-Cartierville
Centre-Ville
Centre-Sud
Côte-des-Neiges
Hochelaga-Maisonneuve
Lachine
LaSalle
Mercier Est
Mercier Ouest
Montréal
Montréal-Nord
Notre-Dame-de-Grâce
Parc-Extension
Petite-Patrie
Pierrefonds



Plateau Mont-Royal
Pointe-aux-Trembles
Pointe-Saint-Charles
Rivière-des-Prairies
Rosemont
Saint-Henri
Saint-Laurent
Saint-Léonard
Saint-Louis/Mile End
Saint-Michel
Université de Montréal
Verdun
Ville-Émard/Côte-Saint-Paul
Villeray

Ils ont rejoint l'Association :

MEMBRES :

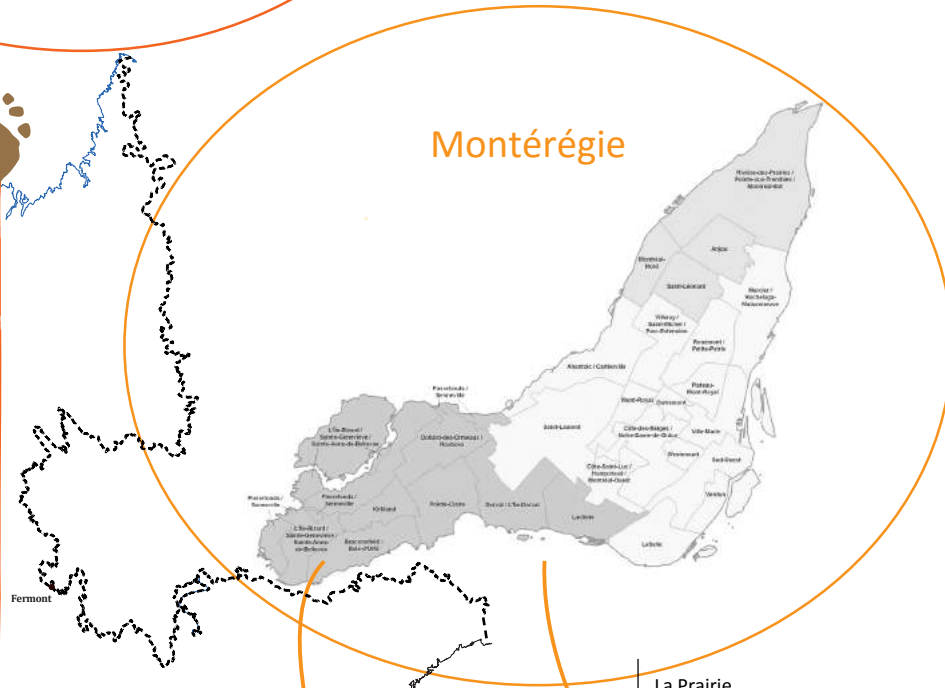
- Association des femmes immigrantes de l'Outaouais (AFIO)
- Centre d'amitié autochtone de Lanaudière
- Maison des Familles de la Matanie
- Parentaïme, Maison de la famille des Etchemins
- Ressources Parents Vanier

MEMBRES ASSOCIÉS :

- Cégep du Vieux Montréal
- CPE/BC du Soleil à la lune
- Service aux entreprises et aux collectivités à Chibougamau

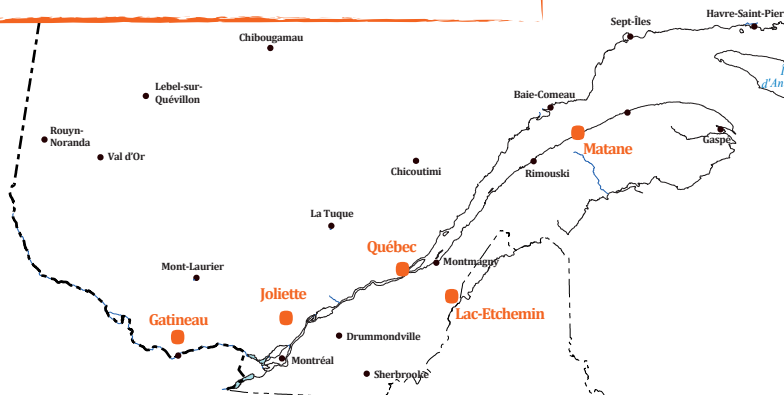
Bienvenue à vous!

Montérégie



La Prairie
Le Moyne
Léry
Longueuil
Mont-Saint-Hilaire
Ormstown
Saint-Bruno
Saint-Hubert
Saint-Hyacinthe
Saint-Jean-sur-Richelieu
Saint-Rémi
Sainte-Julie
Salaberry-de-Valleyfield
Sorel-Tracy
Vaudreuil-Dorion

Acton Vale
Beauharnois
Bedford
Beloeil
Brossard
Chambly
Châteauguay
Contrecoeur
Cowansville
Farnham
Granby
Huntingdon



L'Association des haltes-gardereries communautaires du Québec est très fière de compter 235 membres, dont 14 membres associés, à travers 16 régions du Québec.

● Haltes nouvellement membres de l'AHGCO



Édito

L'aménagement

Structurer des lieux signifie aménager physiquement votre service de halte-garderie, afin d'offrir aux enfants des espaces qui répondront bien à leurs besoins et leurs intérêts. L'aménagement doit aiguïser la curiosité, favoriser l'estime, la confiance en soi et l'autonomie des enfants en tenant compte des différents stades de leur développement.

Un aménagement adéquat constitue donc un élément essentiel au bien-être de l'enfant, mais il peut aussi parfois constituer un défi pour certains organismes selon l'espace disponible et l'âge des enfants accueillis. Vous trouverez dans ce numéro, différents articles pouvant vous guider dans la structuration de votre local ainsi que des exemples concrets d'aménagement.

Plusieurs d'entre vous ont d'ailleurs fait appel à nos chargées de projet, dans le cadre d'un soutien individualisé, afin de les aider à aménager leur local. Bonne nouvelle, ce service de soutien sera encore offert aux membres gratuitement pendant les trois prochaines années. En effet, nous avons présenté une nouvelle demande à Avenir d'enfants pour le projet *Je grandis en halte-garderie* et celle-ci a été acceptée. Vous trouverez dans les pages consacrées au projet éducatif plus d'informations sur les différents éléments qui composeront cette dernière phase.

Au niveau du ministère de la Famille, la rentrée sera occupée par la révision du programme de soutien financier des haltes-garderies. Certains changements voulus par le ministère nous apparaissent majeurs et nécessitent à notre avis une discussion large avec l'ensemble des membres. Comme nous n'avons pas eu assez de temps au printemps pour effectuer cette consultation, nous avons convenu avec le ministère de prolonger d'une année le programme existant (jusqu'au 31 mars 2017) et de vous convier à une rencontre le 13 septembre prochain. Lors de cette journée, des représentants du ministère viendront vous expliquer les différents changements qu'ils souhaitent apporter à ce programme et une période de discussion aura lieu.

Vous recevrez par courriel toutes les informations concernant cette rencontre à laquelle nous espérons vous voir en grand nombre car certains des changements souhaités par le ministère pourraient avoir un impact sur votre façon de fonctionner à l'avenir.

Pour terminer, le conseil d'administration de l'Association se joint à moi pour vous souhaiter une très belle rentrée!

SANDRINE TARJON
Directrice de l'AHGCQ



L'aménagement

- Aménager pour soutenir le développement de l'enfant p. 4
- Comment transformer un petit local en une super halte-garderie? p. 7
- Observation et aménagement p. 9

Projet éducatif

- Phase 3 du projet *Je grandis en halte-garderie* p. 11

Nouvelles des membres

- Bon coup de la Parentaïme, Maison de la famille des Etchemins p. 13

Quoi de neuf ?

- Rencontre du 13 septembre 2016 p. 14
- Le communautaire s'unit dans la lutte pour le rehaussement du financement p. 14
- Grande semaine des tout-petits p. 14
- Développement des enfants à la maternelle p. 15
- Calendrier des formations p. 15





AMÉNAGER POUR SOUTENIR LE DÉVELOPPEMENT DE L'ENFANT

La planification et l'organisation physique des lieux en coins de jeux est un facteur des plus importants pour offrir un service de qualité. En fait, l'aménagement des locaux représente la première étape de l'application du projet éducatif *Je grandis en halte-garderie*.

L'aménagement des lieux doit être planifié de façon à respecter trois éléments fondamentaux qui favorisent le développement des enfants :

- **Entretenir le sentiment de sécurité chez l'enfant.** Un aménagement stable permet à l'enfant de retrouver des objets familiers.
- **Soutenir ses capacités d'autonomie.** L'enfant peut prendre et ranger les jouets par lui-même.
- **Offrir des expérimentations variées et stimulantes** selon l'approche de **l'apprentissage actif** recommandé par le Ministère et le projet éducatif *Je grandis en halte-garderie*.

L'approche de l'apprentissage actif

Selon cette approche, c'est en interagissant avec les autres, en explorant, en expérimentant et en découvrant le monde qui l'entoure que l'enfant apprend et se développe. L'enfant doit pouvoir choisir ce qu'il veut faire. Il doit pouvoir explorer, manipuler et transformer librement le matériel.



Un aménagement réussi, c'est :

- Un lieu à la fois accueillant et stimulant.
- Des aires de circulation dégagées entre les coins de jeux.
- Des coins de jeux bien délimités dans l'espace par des meubles, des gros jouets, un tapis ou une marque de ruban gommé de couleur.
- Du matériel varié, abondant et à usages multiples.
- Du matériel accessible dans des bacs bien identifiés pour faciliter le rangement et l'accès au matériel.

Les principaux coins de jeux :

- **Coin poupons**
- **Coin douillet\retrait\détente**
- **Coin lecture\écriture**
- **Coin blocs et construction**
- **Coin maisonnette\imitation\jeux symboliques**
- **Coin repas\arts**
- Coin jeux de table
- Coin exploration
- Coin musique

Certains coins peuvent être aménagés de façon ponctuelle lorsqu'on ne dispose pas de suffisamment d'espace. On utilisera par exemple, le coin repas pour offrir un coin bricolage, un coin exploration ou un coin musique après ou avant un repas ou une collation.

Comment disposer les coins?

Pour optimiser l'espace et avoir un aménagement le plus fonctionnel possible, il est important de tenir compte des recommandations suivantes :

- **Regrouper les coins d'activités compatibles.** Par exemple, le coin lecture à proximité du coin doudou et loin des coins plus bruyants et passants; le coin imitation près du coin blocs et construction parce qu'ils sont plus actifs et pour favoriser les interactions des enfants et les jeux de rôles.
- **Aménager de manière stratégique.** Par exemple :
 - 1 Placer la table à langer de manière à toujours voir les enfants lors des changements de couches.
 - 2 Disposer le coin art, le coin repas et la table à langer près d'un point d'eau.
 - 3 Aménager le coin poupons près de la table à langer et des casiers contenant les couches, les vêtements de rechange, les sucres et doudous.
- **Prévoir des meubles polyvalents et faciles à déplacer.**
- **Penser aux aires de circulations.** Prévoir suffisamment d'espace pour que les enfants puissent circuler entre les différents coins sans déranger le jeu des autres enfants.

Il n'est pas essentiel d'avoir un gros budget pour améliorer l'aménagement d'une halte-garderie. Pensez aux ventes de garage, aux bazars et aux appels à tous.

Les avantages d'un aménagement en coins de jeux

- L'enfant a davantage tendance à se concentrer sur son jeu puisqu'il se retrouve dans un lieu semi-fermé avec seulement deux ou trois enfants.
- Les enfants sont naturellement portés à courir dans un grand espace libre.
- L'enfant peut choisir l'endroit où il souhaite jouer.
- L'enfant peut manipuler, créer ou transformer librement le matériel avec lequel il joue.
- L'éducatrice peut mieux mesurer l'intérêt des enfants pour tel ou tel coin de jeux et ajouter du nouveau matériel ou proposer une nouvelle activité si un coin de jeux n'est pas utilisé.
- Il y a moins de conflits lorsque l'espace de jeu de chaque coin est bien délimité; il y a moins de risque de se faire détruire sa construction dans le coin blocs que dans le centre d'une pièce.





Local des 2-5 ans,
Paresemble
à Dolbeau-Mistassini

Le matériel

Pour permettre à l'enfant de se développer et d'apprendre, pour lui offrir des expérimentations variées et stimulantes, il est important d'ajouter, en rotation et selon ses intérêts, des éléments de cette liste dans les coins de jeux.

- Des jouets : poupées, camions, voitures, ballons, etc.
- Du matériel de la vie familiale : objets représentatifs du quotidien et de la culture des enfants (ustensiles, casseroles, séchoirs à cheveux, téléphones sécurisés, poupées de différentes nationalités, vêtements traditionnels, etc.)
- Des matériaux de récupération : contenants, boîtes, rouleaux de papier toilette, papiers divers recyclés, etc.
- Des objets de la nature : pommes de pin, paille, sable, terre, cailloux, coquillages, marrons, feuilles, maïs séché, etc.
- Des substances diverses : eau, riz, pâte à modeler, pâte à sel, argile, jello, pouding, lentilles, etc.

Certains items peuvent être ajoutés à certains moments de la journée seulement, lors de la période d'ateliers libres. Par exemple, le bac d'eau, la pâte à sel, etc.

Par quoi commencer?

Il est important de faire l'inventaire du matériel dont on dispose lorsqu'on aménage les coins de jeux. Les enfants doivent avoir accès à du matériel varié et en quantité suffisante sans toutefois que les lieux soient surchargés. Il faut faire le tri et ne pas hésiter à se défaire d'objets brisés, encombrants ou superflus.

- **Classer les items semblables dans des bacs bien identifiés** avec une photo ou une image : figurines, petites voitures, animaux, aliments, vaisselles, accessoires, etc.
- **Mettre moins de jouets par bacs pour faciliter le rangement.** Avec les poupons et les groupes multiâge, il peut être facilitant de ne conserver que 15 à 20 items par bacs. Axer sur la variété (plusieurs bacs différents plutôt que des bacs remplis à ras bord).
- **Entreposer le matériel supplémentaire** en prenant soin de bien classer et identifier les bacs de rangement.
- **Faire une rotation régulière** des jouets de manière à renouveler le matériel des coins de jeux.
- **Faire des plans sur papier** avant de déplacer les meubles et choisir celui qui semble le plus intéressant.

Attention! Le matériel doit être sécuritaire

- Tout ce qui peut provoquer l'étouffement est à éviter (diamètre comparable à une pièce de 2 \$, cordes – 30 cm).
- Pas de parties détachables ou de coins pointus.
- Éviter les objets avec du liquide d'où de petits objets peuvent s'échapper.
- Éviter tous les objets en bois un peu lourd pouvant servir de projectile.
- Éviter les jouets ou meubles lourds pouvant basculer sur les enfants.

COMMENT TRANSFORMER UN PETIT LOCAL EN UNE SUPER HALTE-GARDERIE?

C'est le défi qu'a relevé l'an dernier la *Maison de la famille La Cigogne* à Alma. Comme beaucoup d'organismes communautaires, la maison de la famille dispose d'un petit local sans point d'eau. La salle de bain ainsi que la table à langer sont situées à l'extérieur du local. L'organisme accueille un groupe multiâge de huit enfants pour des périodes d'une demi-journée.

Les photos ci-dessous nous permettent de voir le local avant sa transformation.



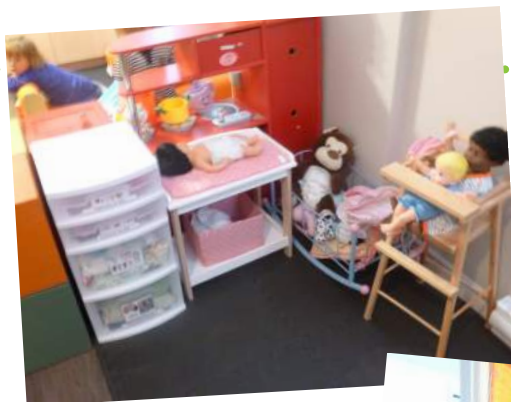
Les désavantages de cet aménagement :

- Les meubles sont disposés autour de la pièce et le centre est vide.
- L'espace libre incite les enfants à courir ou à se disperser (transporter les jouets d'un bout à l'autre du local) plutôt qu'à s'investir dans un jeu.
- Il n'y a pas de coin de jeux.

Réflexion sur leur aménagement

L'organisme a profité du service de soutien offert par l'Association pour poursuivre sa réflexion sur l'aménagement de sa halte-garderie. Plusieurs recommandations ainsi que six plans ont été proposés pour les aider à réaliser un aménagement en coins de jeux qui convient à leurs besoins et répond à leurs critères :

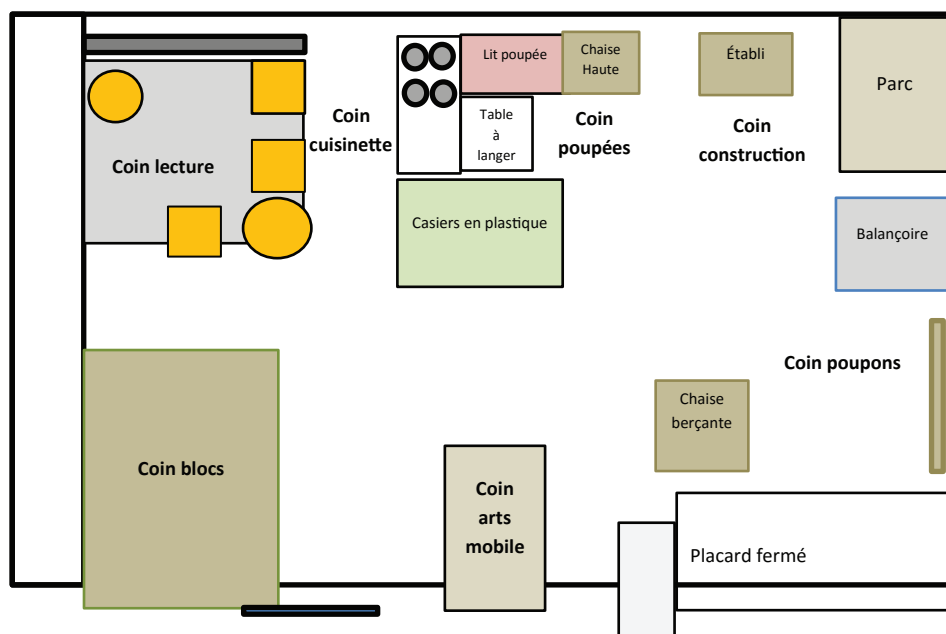
- Maximiser l'espace restreint du local de halte-garderie.
- Exploiter toutes les possibilités.
- Aménager des coins de jeux et du mobilier mobile pour permettre des animations qui demandent plus d'espace.
- Aménager un coin poupons.
- Offrir aux enfants un lieu invitant et stimulant.



Les choix de la *Maison de la famille la Cigogne*

Lorsqu'on souhaite réaménager, il faut prendre des décisions quant au matériel à conserver, à retirer et/ou à ajouter. L'organisme a pris les décisions suivantes :

- Retirer la bibliothèque et la remplacer par une étagère murale.
- Ajouter des petits fauteuils pour faire un grand coin lecture.
- Retirer une des chaises berçante pour donner plus d'espace pour les coins de jeu.
- Installer une table amovible, fixée au mur.
- Faire une cuisine couloir et un coin poupées dos à dos pour gagner de l'espace et conserver l'établi pour un mini coin construction.
- Aménager un coin poupons suffisamment grand pour conserver une chaise berçante et le reste du matériel.



Chaque organisme vit des réalités différentes et a des besoins spécifiques en lien avec sa mission, sa clientèle et sa programmation. Malgré les limites physiques et financières, il est possible avec un peu d'imagination, de réflexion et de débrouillardise d'aménager un local stimulant et agréable qui réponde aux besoins des enfants. Félicitations à l'équipe de la *Maison de la famille La Cigogne*.

OBSERVATION ET AMÉNAGEMENT

L'aménagement d'un local doit respecter certaines règles : assurer la santé et la sécurité des enfants, organiser l'espace en coins de jeux tout en respectant les contraintes d'espace et d'architecture. L'aménagement doit aussi être adapté aux enfants. L'éducatrice gagnera beaucoup à utiliser ses observations pour réaménager le local, afin de mieux répondre aux besoins des enfants. Voici des exemples d'observations d'éducatrices avec des adaptations d'aménagement.

« Mon groupe est très actif cette année. Je leur demande sans cesse d'arrêter de courir et de grimper. »

Coin moteur

Même si le local est petit, aménager un coin moteur peut être simple. De simples tapis mousse au sol, une affiche d'exercices imagés et le tour est joué! Voici des exemples d'exercice qui prennent peu d'espace : courir sur place, sauter, faire des pirouettes, pédaler sur le dos, faire rouler un ballon entre deux enfants assis, les pieds joints l'un à l'autre.

« J'ai un enfant qui a un TSA (trouble du spectre de l'autisme) et je remarque qu'il s'agite quand il y a beaucoup de mouvements autour de lui. »

Coin solitaire

Un coin solitaire est un petit espace aménagé pour un seul enfant à la fois. Cet espace peut être entre deux meubles caché par un rideau (sur une pôle rétractable) pour plus d'intimité, dans une boîte de carton, dans une petite tente, etc. Expliquez aux enfants l'utilité de ce coin : quand je veux être seul, quand j'ai besoin de me calmer, quand j'ai besoin de silence. Ce coin peut contenir du matériel divers : balle antistress, coquilles insonorisantes, un animal lourd, des jouets de manipulation de type *Tangle*. Ce coin apaisant est disponible pour tous les enfants du groupe.

« J'ai souvent des conflits dans mon groupe. »

Coin résolution de conflits

La résolution de conflits est un apprentissage. L'utilisation d'un tableau de résolution de problèmes aidera les enfants à devenir autonome. Les enfants ont d'abord besoin d'être accompagnés pour utiliser l'outil, puis ils seront capables de l'utiliser entre eux, sans le support d'un adulte et éventuellement, ils n'auront plus besoin de l'outil. Ce tableau doit donc être affiché bien à la vue, libre d'accès et vous pouvez aussi mettre deux chaises devant, question de prendre le temps de résoudre les problèmes calmement. (Vous trouverez un tableau de résolution de problèmes dans la boîte à outils pédagogiques de l'espace membre de notre site internet).

« Depuis quelques semaines, plusieurs enfants de la halte-garderie aiment faire des constructions en blocs. Mais, il y a beaucoup de frustrations car le coin est petit et les enfants accrochent et font tomber les constructions des autres. »

Coin plus grand pour répondre aux intérêts des enfants

Lorsque les enfants manifestent beaucoup d'intérêt pour un coin, on peut temporairement (tant que l'intérêt est là), agrandir ce coin ou encore permettre aux enfants d'utiliser le centre du local, la table, etc. En agrandissant l'espace du coin tant convoité, on doit empiéter sur un autre coin, il est alors possible d'en jumeler comme le coin lecture avec le coin rassemblement, le coin repas avec le coin arts.

« Lors du lavage des mains, plusieurs enfants de mon groupe aiment prendre leur temps et jouer avec l'eau. »

Coin exploration

Le coin exploration est souvent un coin très apprécié des enfants. Eux qui aiment tant manipuler, découvrir, toucher, brasser, verser, mélanger, etc. Laissez des bacs d'exploration libre d'accès pour que les enfants y aillent selon leur besoin. Il suffit de définir clairement les règles de ce coin avec eux telles que : mettre un tablier, ce qui est dans les bacs doit rester dans les bacs, si on fait un dégât on le ramasse avec les serviettes à disposition, pas plus de deux enfants à la fois, etc. Ces bacs peuvent contenir de l'eau avec divers objets mais aussi, du jello, de la terre avec des vrais vers de terre, du sable avec des dinosaures, des confettis, des papiers déchiquetés (pris dans la broyeuse à papier), des pâtes sèches ou cuites, des légumineuses (mais attention, pas pour les plus petits). La manipulation est un excellent exutoire qui répondra aussi au besoin de bouger des enfants.

Vous trouverez sur notre site internet dans la section réservée aux membres, un tutoriel pour fabriquer une table d'exploration adaptée aux enfants et très peu coûteuse.



Les changements proposés visent à apporter un bénéfice pour les enfants, assurez-vous cependant de maintenir une certaine stabilité dans l'aménagement afin que les enfants s'y sentent en confiance. Lorsque vous voulez apporter des changements qui répondront mieux aux besoins du groupe, faites-le en leur présence et en sollicitant leur aide afin qu'ils s'adaptent plus facilement au « déménagement ».

FORMATION

SECOURISME EN GARDERIE

L'Association a négocié des prix pour des formations de secourisme pour ses membres.



Les enfants en bas âge sont les plus susceptibles d'avoir des accidents et il est essentiel que les personnes qui les entourent sachent quels gestes poser en cas d'urgence. C'est pourquoi la Loi sur les centres de la petite enfance et autres services de garde à l'enfance du Québec (L.R.Q., c. C-8.2, a. 73) nous informe qu'un certificat de secourisme est requis pour l'ensemble des travailleurs du milieu de garde.



Santinel est accréditée par le gouvernement fédéral, le gouvernement du Québec, la CSST et la Fondation des Maladies du Cœur pour donner une solide formation en secourisme et en premiers soins, répondant aux dernières exigences du Ministère

Formation complète de 8 heures

45 \$ taxes incluses

(sous mention que vous êtes membre de l'Association des haltes-garderies communautaires du Québec.)

Pour plus d'informations ou pour toute inscription, contactez :

Marie-Ève Nadeau
450-679-7801 poste 2611
1-877-521-7801 poste 2611 (sans frais)
MENadeau@fuvinc.ca
www.santinel.com

Cette formation se donne à travers le Québec



PHASE 3 DU PROJET JE GRANDIS EN HALTE-GARDERIE

Je grandis en halte-garderie



Depuis maintenant 5 ans, nous avons déployé à travers le Québec le projet *Je grandis en halte-garderie* afin d'outiller et soutenir le personnel éducateur dans la mise en place d'un programme éducatif au sein de leur halte-garderie.

Afin de compléter ce projet, nous avons présenté une phase 3 à Avenir d'enfants qui a été acceptée et se déroulera jusqu'au mois de mai 2019.

L'objectif principal de cette dernière phase est de consolider et finaliser l'implantation du programme éducatif dans les haltes en favorisant l'implication de l'ensemble du personnel (éducatrices, responsables de volet, gestionnaires, etc.), afin de maintenir à moyen et long terme la qualité éducative dans nos milieux.

Les gestionnaires

Lors des deux premières phases, nos activités ont été essentiellement proposées aux éducatrices et les gestionnaires n'ont jamais été véritablement visés et impliqués même si certains d'entre eux ont participé à certaines formations. Comme l'a montré l'enquête *Grandir en qualité*, le type de gestion du gestionnaire représente un des facteurs associé à la qualité dans un service de garde. Nous vous proposerons donc, cet automne, une formation sur l'importance du rôle que le gestionnaire a à jouer pour permettre une bonne application du programme éducatif et pour assurer la pérennité de la qualité éducative dans les milieux.

Le multiâge/poupons

L'offre de formations et les outils développés lors de ces 5 dernières années ont couvert la majorité des sujets liés au programme éducatif. Cependant un élément essentiel n'a pu être traité en profondeur : l'accueil en multiâge qui est une des spécificités de nos milieux. Une formation ainsi que différents outils (fascicule, vidéo) seront donc proposés sur cette thématique qui inclura aussi un volet sur l'accueil des poupons.

Le soutien dans les milieux

Afin d'assurer un réinvestissement des formations données et à venir, nous avons constaté l'importance d'offrir un soutien individualisé dans les milieux ainsi que son utilité puisque 95,5 % des personnes ayant utilisé ce service lors de la phase 2 nous ont dit vouloir le réutiliser si nous le maintenons. Ce service, qui permet de changer ou d'implanter de nouvelles pratiques avec l'aide d'une personne « conseil », vous sera donc encore proposé gratuitement jusqu'en 2019. Que ce soit pour vous conseiller sur l'aménagement, sur les enfants à besoins particuliers, sur la structuration des activités ou tout autre sujet touchant la pédagogie, vous pourrez faire appel à Monique et Nathalie afin qu'elles aillent dans votre organisme. Ce soutien s'étendra aussi aux gestionnaires.

La trousse à outils

Une trousse à outils sur l'implantation et la mise en œuvre d'un programme éducatif sera produite. Elle servira d'outil synthèse de l'ensemble des éléments vus lors des différentes phases du projet. L'ensemble du personnel des organismes pourra s'y référer au besoin, et cela facilitera la transmission des façons de faire notamment aux nouveaux employés.

Nous espérons que cette dernière phase répondra à vos besoins et que vous serez nombreux à profiter de ces différents services!

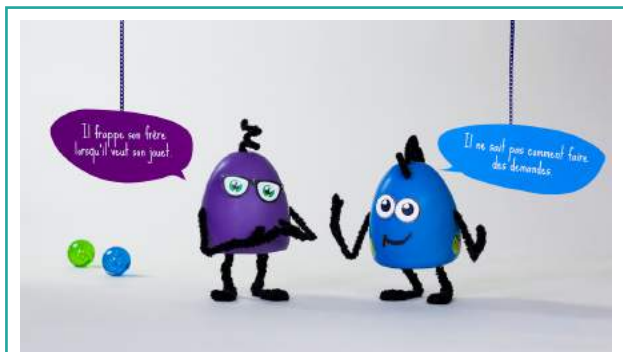
Capsules vidéo

Avec la rentrée, certains d'entre vous accueillent peut-être de nouveaux employés qui n'ont pu suivre les formations que nous avons offertes. Si c'est le cas, les capsules vidéo sur *les habiletés sociales*, *les enfants à besoins particuliers* ainsi que sur *la collaboration avec les parents* peuvent toujours être visionnées sur YouTube et donnent de très bonnes pistes d'intervention sur ces trois thèmes.



Les habiletés sociales :

<https://www.youtube.com/watch?v=F6lbwAH7sfY>



Les enfants à besoins particuliers :

<https://www.youtube.com/watch?v=B60kf3Qul3c>



La collaboration avec les parents :

<https://www.youtube.com/watch?v=lZg4DZiJsw>



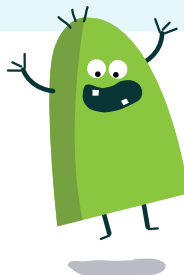
Recueil d'outils d'observation pour les éducatrices

Parce que l'observation est la base de l'intervention, le **Recueil d'outils d'observation : Observer pour mieux s'adapter** a été créé pour permettre aux éducatrices en petite enfance d'observer plus facilement au quotidien. L'éducatrice pourra ainsi utiliser ses observations et adapter sa pratique. Les outils d'observation du recueil sont simples, rapides à compléter et efficaces afin de mieux intervenir selon l'objectif que se fixe l'intervenante. Pour chaque outil, un exemple d'utilisation y est illustré.



Commandez vite vos exemplaires pour la rentrée! Vous retrouverez le bon de commande sur notre site internet : www.ahgqc.org

Et n'hésitez pas à nous contacter pour plus de détails, il nous fera plaisir de répondre à vos questions.



Nouvelles des membres



BON COUP DE LA PARENTAIME, MAISON DE LA FAMILLE DES ETCHEMINS

Nous sommes une nouvelle halte-répit ouverte depuis septembre 2015. Nous n'avons pas de financement du ministère. Nous avons eu la chance, pour notre première année, que Centraide nous vienne en aide ainsi que le pacte rural régional de notre MRC. Nous avons aussi pu compter sur la contribution financière des parents utilisateurs au courant de l'année.

Nous travaillons de concert avec les gens du CISSS dans différents projets, et nous avons convenus, pour 1 semaine pendant l'été, que notre halte-répit serait ouverte pendant toute cette semaine, collations et repas inclus, afin de donner un répit à des parents qui n'en ont pas pendant l'année (familles défavorisées, familles nombreuses, familles en attente de diagnostic divers pour leurs enfants).

Donc, pendant 1 semaine, nous avons accueillis ces enfants, pour qui l'été ne signifie rien de plus que l'absence de routine et de cadre, qui sont laissés à eux-mêmes, ou encore que les parents sont si épuisés qu'ils n'apprécient plus le fait d'avoir des enfants.

Le lundi, les enfants étaient fébriles, en quête de tout ce qu'on pouvait leur offrir : nourriture en premier lieu (« qu'est-ce qu'on mange? Est-ce qu'on peut en avoir d'autre? À quelle heure le dîner? À quelle heure la collation? »), calins et moments de contact privilégiés (la lecture d'un livre avec 2-3 enfants à la fois, se faire bercer avant la sieste, des chatouilles dans le cou pour démontrer les bons touchers et la tendresse), stimulation intellectuelle (expériences scientifiques, baignade, lecture et écriture, dessin), etc.

Plus la semaine avançait, plus nous sentions qu'ils étaient rassasiés dans tous les sens du mot. Nous avons senti que nous avons fait une différence dans la vie de ces familles. Autant les parents qui ont pu souffler un peu que les enfants qui ont senti toute l'importance qu'ils pouvaient avoir. Ils se sont sentis uniques en notre compagnie.

Je vous écris ces mots avec des frissons dans le dos. J'aime sentir que nous faisons une différence dans la vie des gens et j'aime aussi savoir que notre organisation a la souplesse pour répondre aux besoins du milieu. Ainsi, pour ces familles, la rentrée de cette année sera sûrement moins lourde. Parents reposés, enfants stimulés.

Par Josée Panneton, directrice
Parentaïme, Maison de la Famille des Etchemins



CAMPAGNE DE FINANCEMENT

Le Pavillon d'Éducation Communautaire Hochelaga-Maison-neuve (PEC) œuvre en « éducation populaire » dans le quartier Hochelaga-Maison-neuve depuis maintenant 45 ans. Notre organisme touche une population intergénérationnelle, de 0 à 90 ans. Nous offrons autant de services que d'ateliers et d'activités sociales afin de répondre aux multiples besoins de la collectivité que nous desservons. Santé, nourriture équilibrée, jardins communautaires, halte-garderie, lutte contre l'exclusion et la solitude, lutte contre la fracture numérique « Aînés branchés », conseils juridiques, débats et conférences sur les sujets importants du moment... nous faisons tout pour que notre collectivité prenne ses droits et comprenne le monde de plus en plus compliqué dans lequel elle vit.

Plusieurs démarches ont été entamées afin de contrer les coupures budgétaires que le PEC a dû subir cette année. Une stratégie d'autofinancement s'est mise en place par des stagiaires depuis janvier 2016, incluant une campagne de sociofinancement sur le web (*Chez nous pour l'avenir* via www.hari-cot.com), une campagne de visibilité sur les réseaux sociaux et sur le terrain ainsi que la réalisation d'événements bénéfiques pour amasser des dons. Le prochain événement aura d'ailleurs lieu le 8 septembre prochain lors de la Fête de la rentrée du PEC, un Show bénéfique y sera présenté avec plusieurs musiciens invités à partir de 17h à la salle La SPEC au 1670, av. Desjardins.

Des démarches pour chercher des commandites et pour augmenter considérablement les dons de la campagne ont également été pensées stratégiquement en organisant notre Cocktail bénéfique "L'éducation à son meilleur" qui aura lieu le 20 octobre prochain en soirée, également à la salle La SPEC. Nous aurons l'honneur d'avoir Martin Larocque comme animateur principal, France Castel et Dino Tavarone comme porte-paroles, un spectacle de danse Bollywood et Gitan et de la musique Jazz live. Le prix du billet inclut également deux consommations au bar ainsi qu'un service de huit bouchées durant la soirée.

En espérant pouvoir continuer le travail nécessaire et constructif que nous offrons aux milliers de familles du quartier, nous continuerons à mettre en place des plans d'actions afin de poursuivre notre mission qui est de construire une collectivité saine, autonome et informée.

Victoria Rodriguez, Stagiaire - Chargée de projet
Pavillon d'éducation communautaire Hochelaga-Maison-neuve

Quoi de neuf?



Le communautaire s'unit dans la lutte pour le rehaussement du financement



C'est sous le thème *Engagez-vous pour le communautaire* que Les organismes d'action communautaire autonome (ACA), tous secteurs confondus, se mobilisent dans une campagne unitaire pour réclamer de l'État québécois un réinvestissement majeur dans le financement à la mission des 4 000 organismes de l'ACA, tout en réinvestissant dans les services publics et les programmes sociaux.

Les revendications de cette campagne sont :

- Un rehaussement significatif du financement à la mission globale des 4 000 organismes communautaires autonomes, incluant l'indexation annuelle des subventions ainsi que de l'argent pour les organismes non financés.
- La reconnaissance de l'action communautaire autonome comme moteur de progrès social.
- Le respect de la Politique de reconnaissance de l'action communautaire, notamment en regard à l'autonomie.

S'engager dans cette campagne signifie d'abord s'engager dans l'action. La campagne qui sera lancée le 6 novembre prochain par une conférence de presse nationale prévoit plusieurs actions :

- 7 novembre : Visite des députées et députés dans chacune des circonscriptions.
- 8 et 9 novembre : Deux jours de grève, fermeture, interruption d'activité. Les actions seront organisées dans les régions.
- Semaine du 6 février : Actions nationales d'éclat à Québec et Montréal.

En espérant que vous soyez nombreux à y participer, l'Association vous fera suivre tous les détails de cette campagne et nous vous invitons à aimer la page Facebook : engagezvousaca

Grande semaine des tout-petits

Du 20 au 26 novembre 2016 aura lieu la première édition de La Grande semaine des tout-petits sous le thème « Tous pour les tout-petits ». De nombreuses activités seront réalisées aux quatre coins du Québec et ce sera une occasion annuelle de :

- Communiquer et susciter le dialogue sur l'état de bien-être et de développement des tout-petits;
- Mettre en lumière des acteurs et des actions favorables à leur développement;
- Sensibiliser et mobiliser l'ensemble de la société incluant les milieux municipal, économique et politique.

De plus amples informations seront disponibles sur le site d'Avenir d'enfants à partir du mois de septembre : www.avenirdenfants.org

La semaine nationale de visibilité de l'action communautaire Autonome

C'est sous le thème *L'action communautaire autonome, c'est toi, c'est moi, c'est nous!* que se déroulera du 23 au 29 octobre la SNV-ACA. Cette année, le comité organisateur veut connaître les réalisations dont vous êtes fiers et qui gagnent à être connues du grand public! Vous pouvez partager vos « Bons coups de l'ACA »! que ce soit des capsules vidéo, des publications, des blogues, ou autres productions, afin de faire connaître vos pratiques. Une sélection de ces réalisations sera faite et diffusée chaque jour au cours de la SNV-ACA 2016!

Soumettez vos bons coups en ajoutant les informations au document Google à : <http://bit.do/SNVACA> et consulter le site du RQ-ACA pour plus de détails sur cette semaine : www.rq-aca.org

DÉVELOPPEMENT DES ENFANTS À LA MATERNELLE



En avril 2016, l'observatoire des tout-petits lançait son tout premier dossier thématique. Ce dossier avait pour thème l'écart de développement existant entre les enfants des milieux les plus favorisés et ceux des milieux les plus défavorisés au moment d'entrer à l'école.

Quelque 700 acteurs provenant d'horizons variés (élus municipaux, intervenants en petite enfance, représentants d'ordre professionnels, scientifiques) ont identifié une série de mesure susceptible de réduire cet écart et ont permis de mettre en lumière 15 pistes de solution. Les énoncés retenus ont par la suite fait l'objet d'un exercice de priorisation par des acteurs du monde de la petite enfance et par le biais d'un sondage effectué auprès de la population.

Ainsi quatre grands pôles d'action, regroupant un certain nombre de mesures, ont pu être identifiés. Un document synthèse faisant état de ces mesures prioritaires a été produit par l'observatoire. Il établit les bases d'un consensus dans la société québécoise quant aux actions à privilégier pour offrir à tous les enfants des chances égales de réussite.

Vous retrouverez ce document sur le site de l'observatoire : www.tout-petits.org

CALENDRIER DES FORMATIONS

Octobre 2016

- 21 octobre : **J'aménage ma halte-garderie**
- 28 octobre : **Le développement global des enfants de 0 à 5 ans**

Novembre 2016

- 4 novembre : **Motricité de l'enfant 0-5 ans**
- 18 novembre : **En harmonie avec les trottinneurs**
- 25 novembre : **Petits garçons en garderie dans un milieu de femmes**

Décembre 2016

- 9 décembre : **Préparation de l'enfant pour l'école**

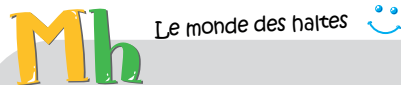
60 \$ pour
les membres

100 \$
pour les
non-membres



Dans le prochain numéro :

Vous trouverez un dossier spécial sur les enfants à besoins particuliers et encore plus...



Mh, *Le monde des haltes* est une publication éditée par l'Association des haltes-garderies communautaires du Québec, 4245, rue Laval, Montréal, Québec, H2W 2J6
 Téléphone : 514 598-1917,
 sans frais : 1 888 598-1917,
 assohalte@yahoo.ca
 www.ahgcq.org

Ont collaboré à ce numéro :
 Monique Lynch, Josée Panneton, Sandrine Tarjon et
 Nathalie Tremblay.

Un gros merci à nos membres qui ont collaboré à ce numéro.

Infographie : Marion Ehly

Impression : Imprime-Emploi

ISSN : 2292-6801
 Bibliothèque et Archives nationales du Québec
 Bibliothèque et Archives Canada
 Dépôt légal - 2014

Pour toutes remarques, envoyez un courriel à
 assohalte@yahoo.ca
 Retrouvez ce numéro sur notre site internet www.ahgcq.org



Contacts



Membres du conseil d'administration :

- Nadia Boudreau, *Association Générale des Étudiants de l'Université du Québec à Trois-Rivières*
- Danielle Brouillard, *Maison des familles de Verdun*
- Nancy Couture, *Halte-garderie La Pirouette*
- Claudette Lavoie, *Pavillon d'éducation communautaire Hochelaga-Maisonneuve*
- Ernest Poitras, *Maison de la famille Valoise*
- Awatef Simou *Association des parents de Côte-des-Neiges*
- Noémie Trépanier, *Centre de ressources pour les familles de militaires, région de Montréal*

Membres de l'équipe de travail :

- Sandrine Tarjon (directrice).
- Marion Ehly (adjoite à la direction et responsable des communications).
- Monique Lynch (chargée de projet).
- Nathalie Tremblay (chargée de projet).